



การวิจัยเชิงคุณภาพ (Qualitative Research)

ผศ.ดร.โกศล จิตวิรัตน์

บรรยายโครงการฝึกอบรม “สร้างนักวิจัยรุ่นใหม่” (ลูกไก่) รุ่น 7

โดย สำนักงานคณะกรรมการวิจัยแห่งชาติ (วช.) และมหาวิทยาลัยเกษตรศาสตร์

ร่วมกับ

คณะเทคโนโลยีอุตสาหกรรม และสถาบันวิจัยและพัฒนา มหาวิทยาลัยราชภัฏพระนคร

ระหว่างวันที่ 14-18 สิงหาคม 2560

ณ มหาวิทยาลัยราชภัฏพระนคร



สาขาวิชาการจัดการ คณะบริหารธุรกิจและเทคโนโลยีสารสนเทศ
มหาวิทยาลัยเทคโนโลยีราชมงคลสุวรรณภูมิ



การวิจัยเชิงคุณภาพ (Qualitative Research)

ผศ.ดร.โกศล จิตวิรัตน์

บรรยายโครงการฝึกอบรม “สร้างนักวิจัยรุ่นใหม่” (ลูกไก่) รุ่น 7

โดย สำนักงานคณะกรรมการวิจัยแห่งชาติ (วช.) และมหาวิทยาลัยเกษตรศาสตร์
ร่วมกับ

คณะเทคโนโลยีอุตสาหกรรม และสถาบันวิจัยและพัฒนา มหาวิทยาลัยราชภัฏพระนคร
ระหว่างวันที่ 14-18 สิงหาคม 2560 ณ มหาวิทยาลัยราชภัฏพระนคร



การวิจัยเชิงคุณภาพ (Qualitative Research)

วัตถุประสงค์การเรียนรู้

1. หลักการพื้นฐานของการวิจัยเชิงคุณภาพ
2. รูปแบบการวิจัยเชิงคุณภาพ
3. การเลือกผู้ให้ข้อมูลหลัก
4. เทคนิคการรวบรวมข้อมูลเชิงคุณภาพ
5. การตรวจสอบและวิเคราะห์ข้อมูลเชิงคุณภาพ



การวิจัยเชิงคุณภาพ

- เป็นวิธีการวิจัยทาง**สังคมศาสตร์**
- เป็นการอธิบายพฤติกรรม**ความสัมพันธ์**ของคนกับสังคม
- **อาจดำเนินไปโดยอิสระ** ไม่ต้องประกอบไปกับการวิจัยเชิงปริมาณก็ได้ เพราะถือว่าเป็นการวิจัยอย่างหนึ่ง ที่เน้นการรวบรวมข้อมูลในเชิงคุณลักษณะ



การวิจัยเชิงคุณภาพ

- นักวิจัยเชิงคุณภาพ **ต้องวิเคราะห์ข้อมูลอย่างอุปมาน (Inductive)**
คือ สรุปหลักการจากข้อมูลต่างๆ ที่เก็บรวบรวมมาได้
- การวิจัยเชิงคุณภาพเป็นการ**หาคำตอบ ไม่ใช่**การทดสอบคำตอบ
(ที่ตั้งไว้ก่อน) คำตอบจะได้มาโดยการพิจารณาภาพรวมซึ่ง
เกิดจากการนำเอาข้อมูลต่างๆ ในปรากฏการณ์จริงมาพรรณนา
- นักวิจัยเชิงคุณภาพ ต้องสนใจกับ**วิธีการที่คนในสังคมให้**



หัวใจสำคัญของการวิจัยเชิงคุณภาพ

- **เชื่อในหลักการปรากฏการณ์วิทยา (Phenomenology approach)**
- ใช้หลักการค้นหาความรู้ที่เป็นความจริงจากแหล่งรากเง้าของข้อมูล (Grounded Theory Approach)
- เน้นทำความเข้าใจและรู้จริง รู้ลึก ละเอียดแบบเป็น **องค์รวมทุกมิติ** ทุกส่วนของประเด็นเรื่องที่ทำการศึกษา (Holistic)
- ข้อมูลต้องมีคุณภาพ และมีความน่าเชื่อถือว่าถูกต้องตามปรากฏการณ์ ลักษณะพฤติกรรมที่แสดงออก สัญลักณ์ที่พบเห็น เนื้อหาที่บรรยาย ฯลฯ ที่ต้องผ่านการตรวจสอบสามเส้าแล้ว (Triangular Check)
- เน้นหลักการ **รังสรรค์วิทยา (Constructionism)** ในการวิเคราะห์ เพื่อตีความหมาย ปรากฏการณ์ สัญลักณ์ พฤติกรรม เนื้อหาข้อมูล ฯลฯ ขึ้นมาเป็นข้อค้นพบ แล้วอภิปรายผล



รูปแบบการวิจัยเชิงคุณภาพ

1. Ethnography/Anthropological research

การวิจัยเชิงชาติพันธุ์วรรณา/มานุษยวิทยา

2. Biographical research การวิจัยที่เน้นประวัติชีวิตบุคคล

3. Phenomenology research การวิจัยแนวปรากฏการณ์วิทยา

4. Grounded Theory research

การวิจัยเชิงคุณภาพแบบสร้างทฤษฎีจากข้อมูล

5. Case Study research

การวิจัยเชิงคุณภาพแบบศึกษาเฉพาะกรณี



ประเภทการวิจัยเชิงคุณภาพ : แบ่งตามลักษณะการดำเนินการวิจัย

1. การวิจัยเชิงคุณภาพที่นักวิจัยใช้เวลาเฝ้าสังเกต และมีส่วนร่วมอยู่กับกลุ่มเป้าหมายเป็นเวลานาน เช่น การฝังตัว ได้แก่
 - เชิงชาติพันธุ์วรรณา (Ethnographic/Anthropological Research)
2. การวิจัยเชิงคุณภาพที่นักวิจัยใช้น้อยกับกลุ่มเป้าหมาย แต่ยังคงลักษณะสำคัญของการวิจัยเชิงคุณภาพไว้เกือบทุกประการ ได้แก่
 - การวิจัยที่ใช้วิธีการสนทนากลุ่ม (Focus Group Research)
 - การวิจัยที่ใช้วิธีการสัมภาษณ์เชิงลึก (In-depth Interview)



ลักษณะที่สำคัญของการวิจัยเชิงคุณภาพ

- 1. Holistic and Multi-facet Approach** ศึกษาปรากฏการณ์แบบองค์รวม จากหลากหลายแง่มุมเป็นสหวิทยาการ
- 2. Natural or Field Setting** ศึกษาในสภาวะแวดล้อมตามธรรมชาติและบริบทสังคม
- 3. Intangible Variables** ตัวแปร เน้นเกี่ยวกับ ความรู้สึกนึกคิด จิตใจ และความหมาย
- 4. Human Value** เน้นคุณค่าความเป็นมนุษย์ของผู้ถูกวิจัย
- 5. In-depth and Long-term Study** ศึกษาเจาะลึก ระยะเวลาศึกษายาวนาน
- 6. Descriptive and Inductive Analysis** วิเคราะห์และนำเสนอ เป็นลักษณะพรรณนา และบรรยาย



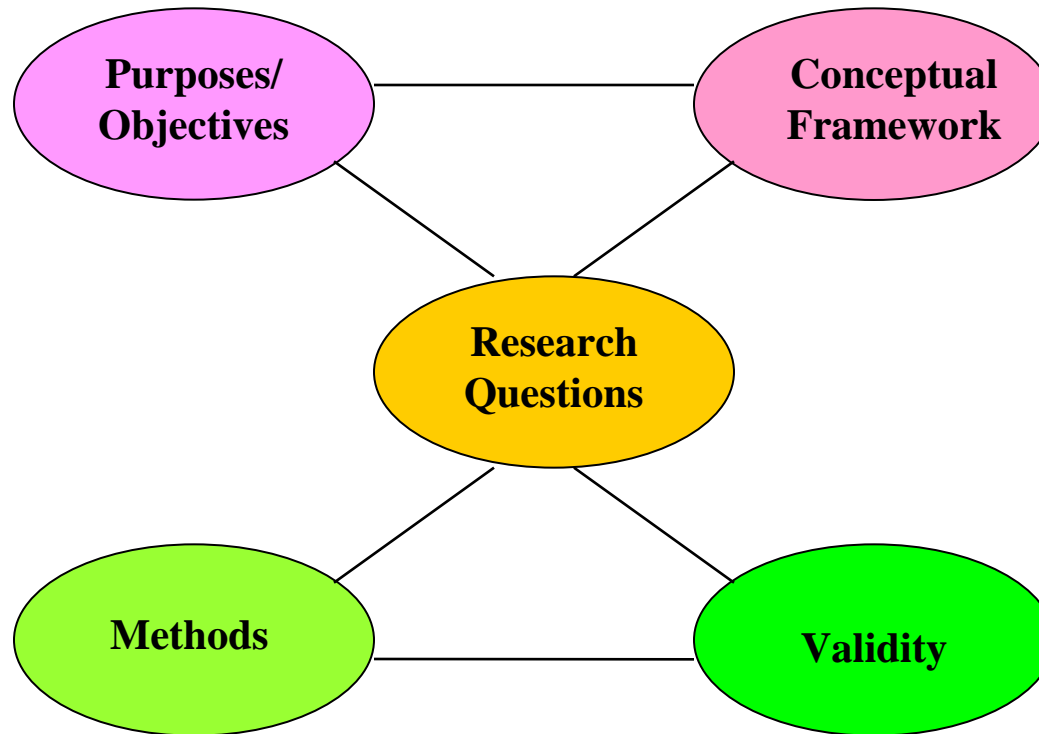
การออกแบบการวิจัยเชิงคุณภาพ

คือ การวางแผนวิจัย โดยนำเอาประเด็นสำคัญเหล่านี้ มาพิจารณา

- **สิ่งที่นักวิจัยอยากรู้** (หัวข้อและคำถามวิจัย)
- **สิ่งที่ต้องการบรรลุถึง** (จุดมุ่งหมาย) และสิ่งที่จะต้องทำ (วัตถุประสงค์) ในการวิจัย
- **แนวคิด**ที่จะใช้เป็นกรอบในการวิจัย (**กรอบแนวคิด**)
- **แหล่งที่จะหาข้อมูล**เพื่อตอบ และ**เครื่องมือ**ที่จะใช้ในการรวบรวมข้อมูล ตลอดจน**วิธีการวิเคราะห์ข้อมูล**เพื่อตอบคำถามการวิจัย (**วิธีการวิจัย**)
- **แนวทางตรวจสอบความถูกต้อง และความน่าเชื่อถือ**ของการวิจัย



ความเชื่อมโยงเชิงปฏิสัมพันธ์ของส่วนต่างๆ ในการออกแบบการวิจัย



Source: From Maxwell, 1996: P.5



คำถามวิจัย (Research Questions)

- **เชิงบรรยาย** (Descriptive Question) – เพื่อตอบคำถามประเภท “ใคร” “อะไร” “ที่ไหน” ฯลฯ
- **เชิงวิเคราะห์ หรือเชิงอธิบาย** (Explanatory, Analytical/ Relationship Questions) - มุ่งหาคำอธิบายด้วยการวิเคราะห์ ตรวจสอบความเกี่ยวข้อง/**ความสัมพันธ์** หรือตรวจสอบ **ความแตกต่าง** (Difference Questions)

การวิจัย 1 เรื่อง แค่ 1-3 คำถามก็มากพอแล้ว/ขึ้นกับบริบทเป็นหลัก



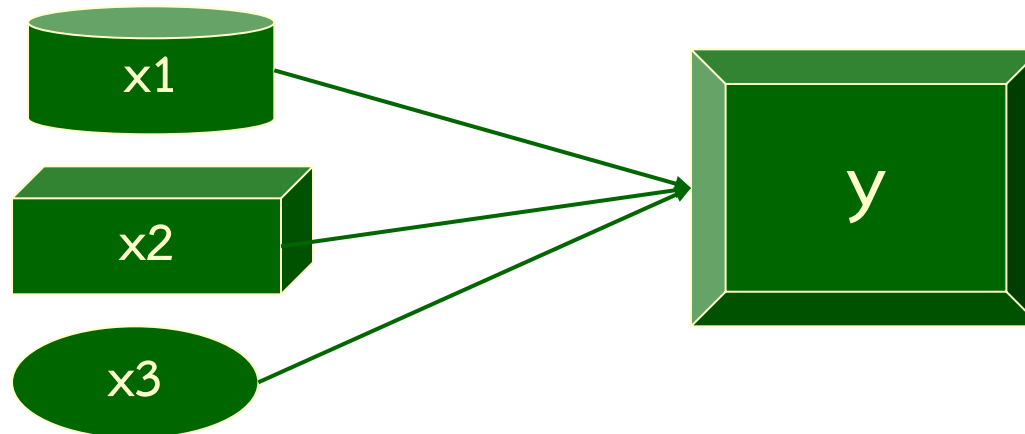
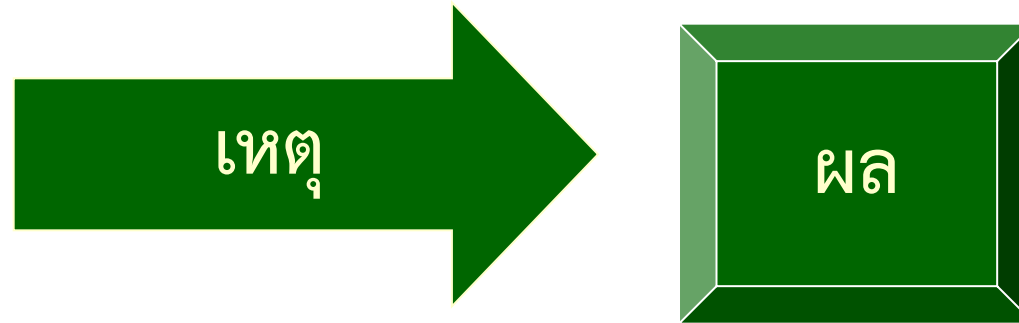
กรอบแนวคิด (Conceptual Framework)

- บอกให้ทราบว่า นักวิจัยจะทำความเข้าใจโจทย์การวิจัยที่ตั้งขึ้นนั้น จากมุมมองใด
- ทำหน้าที่เป็นเพียงแนวทาง มากกว่าที่จะเป็นกรอบที่ตายตัว
- กรอบแนวคิดที่ได้มาจากการทบทวนวรรณกรรม และการคิด **กลั่นกรองอย่างรอบคอบ** บนพื้นฐานของข้อเท็จจริง จะชี้ให้เห็นถึง ลักษณะข้อมูลที่ต้องการได้
- นักวิจัยจะเลือกทำการวิจัยเชิงคุณภาพแบบ **มีกรอบแนวคิด** หรือ **ไม่มีก็ได้** - มีทั้งข้อดี และข้อจำกัด



การออกแบบแนวคำถาม ยึดตามกรอบแนวคิดในการวิจัย

หรือ





จุดยืนทางกระบวนทัศน์ของวิธีการเก็บข้อมูลเชิงคุณภาพ

- **ความจริง (Reality)** ทางสังคมและทางพฤติกรรม เกี่ยวกับเรื่องใดเรื่องหนึ่ง ไม่ใช่สิ่งที่มีเพียงหนึ่งเดียว **แต่อาจมีได้หลายอย่าง** ขึ้นอยู่กับบริบท และเงื่อนไขทางสังคม วัฒนธรรม และไม่จำเป็นต้องเป็นวัตถุวิสัย (Objective)
- **การเข้าถึงความจริง** จึงอาจทำได้หลายวิธี
- **วิธีเข้าถึงความจริงที่ดีที่สุด** คือผู้หาความจริง (นักวิจัย) กับผู้เป็นแหล่งของความจริง (กลุ่มตัวอย่างการวิจัย) ซึ่งควรมีความสัมพันธ์แบบไว้วางใจต่อกันก่อน (**ความสัมพันธ์ที่ดีมีส่วนสำคัญในความสำเร็จของการเก็บข้อมูลเชิงคุณภาพ**)



วิธีการในการรวบรวมข้อมูลเชิงคุณภาพ

1. การสัมภาษณ์ (Interview)

- การสัมภาษณ์แบบมีโครงสร้าง
- การสัมภาษณ์แบบไม่มีโครงสร้าง
 - การสัมภาษณ์แบบไม่เป็นทางการ (Informal Interview)
 - การสัมภาษณ์แบบมีจุดสนใจเฉพาะ (Focus Interview)
 - การตะล่อมกล่อมเกลา (Probe)
 - การสัมภาษณ์แบบเจาะลึก (In-depth Interview)
 - การสนทนากลุ่มย่อย (Group Interview)
 - การสนทนากลุ่มแบบเจาะจง (Focus Group Discussion)



วิธีการในการรวบรวมข้อมูลเชิงคุณภาพ

2. การสังเกต (Observation)

- สังเกตแบบมีส่วนร่วม
- สังเกตโดยไม่มีส่วนร่วม

3. การรวบรวมข้อมูลจากเอกสาร (Documentary Search/Written Material)

4. การศึกษาจากเรื่องเล่า (Narrative Approach)

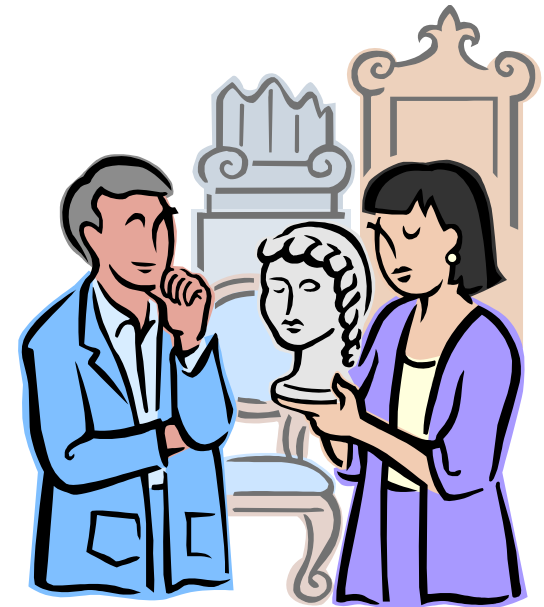
5. การถอดบทเรียน (Lesson Learned)



การลงพื้นที่ภาคสนาม

- การวิจัยเชิงคุณภาพ เน้นภาคสนาม ไม่มีโครงสร้างคำถามตายตัว
- มีขั้นตอนการลงพื้นที่ ดังนี้

1. เลือกพื้นที่
2. แนะนำตัว
3. สร้างความสัมพันธ์
4. เริ่มทำงาน





การระบุผู้ให้ข้อมูลที่สำคัญ (Key-informants)

- ผู้ให้ข้อมูลที่สำคัญ เปรียบประดุจกุญแจไขเข้าสู่ข้อมูลที่ต้องการ ซึ่งต้องคัดเลือกจากกลุ่มเป้าหมาย
- ผู้ให้ข้อมูลที่สำคัญ คือผู้เป็นตัวแทนในการให้ข้อมูลในฐานะผู้รู้ ดังนั้นคุณสมบัติการเป็นผู้รู้ คือผู้ที่มี **พฤติกรรมที่เราสนใจ** หรือ **ผู้ที่รับรู้ข้อมูลที่ต้องการ** และข้อมูลนั้นต้องทันสมัย ไม่ตกอยู่ภายใต้ความหวาดวิตกใดๆ และพร้อม/เต็มใจที่จะให้ข้อมูล



วิธีการคัดเลือกผู้ให้ข้อมูลสำคัญ

- **เลือกแบบเจาะจง** (Purposive Selection) /
เลือกโดยใช้วิจารณญาณ (Judgment Selection)
- **เลือกแบบก้อนหิมะ** (Snowball Selection)
- **เลือกแบบบังเอิญ** (Accidental Selection) /
เลือกตามความสะดวก (Convenience Selection)
- **เลือกแบบโควตา** (Quota Selection)



วิธีการคัดเลือกผู้ให้ข้อมูลสำคัญ

- ต้องมีข้อมูลเบื้องต้นไว้ก่อนว่าจะคุยกับใคร เช่น ผู้ชาย อายุ รายได้ ฯ
- ความเต็มใจที่จะให้ข้อมูล
- Screening Form (แบบเลือกบุคคล)
- จำนวนผู้ให้ข้อมูล ในทางปฏิบัติให้นำเทคนิคสามเส้าของผู้ให้ข้อมูลมาปรับใช้ คือทวิคูณของ 3 จะเป็นก็เท่าก็ได้ ที่นิยมใช้คือ 4 รอบ 12 คนขึ้นไป ทั้งนี้จะมากแค่ไหนขึ้นอยู่กับเรื่องที่ศึกษาและความยากในการสัมภาษณ์เจาะลึก



เทคนิคการรวบรวมข้อมูลเชิงคุณภาพ

- การสังเกต (Observation)
- การสัมภาษณ์ (Interview)
- การสนทนากลุ่มแบบเจาะจง (Focus Group Discussion)
- การสนทนากลุ่มย่อย (Group Interview or Group Discussion)



การสังเกตในการวิจัยเชิงคุณภาพ

- เน้นการรวบรวมข้อมูลแบบ **เผชิญหน้า**กับแหล่งปรากฏการณ์ด้วยตนเอง
- **การเฝ้าดูและการพรรณาปรากฏการณ์** หรือพฤติกรรมที่ศึกษาอย่างเป็นระบบ ในขณะที่สิ่งต่างๆ ดำเนินไปตามธรรมชาติ
 - * ศึกษาปรากฏการณ์ตามที่ยังเกิดขึ้นและเป็นไป ไม่มีการดัดแปลง
 - * บทบาทของนักวิจัย + **ดู ฟัง ซักถาม บันทึก**
 - + **ไม่มีส่วนร่วม** ในปรากฏการณ์ที่ศึกษา (คนนอก)
 - + **มีส่วนร่วม** (เสมือนว่าเป็นคนใน)
- **ควรใช้ควบคู่กับวิธีอื่น** เช่น การสัมภาษณ์
- **ทักษะที่จำเป็นของนักวิจัย** ทักษะในการสังเกต และทักษะในการจดบันทึก
อย่างเป็นวัตถุประสงค์ (Objective)



สิ่งที่ต้องสังเกต

กรอบการสังเกตของ ลอฟท์แลนด์ (Loftland)

- การกระทำ (Acts)
- แบบแผนการกระทำ (Activities)
- ความหมาย (Meaning)
- ความสัมพันธ์ (Relationship)
- การมีส่วนร่วม (Participation)
- ฉาก และบุคคล (Setting)



สาขาวิชาการจัดการ คณะบริหารธุรกิจและเทคโนโลยีสารสนเทศ
มหาวิทยาลัยเทคโนโลยีราชมงคลสุวรรณภูมิ



การสังเกตแบบมีส่วนร่วม (Participation Observation)





แนวทางการสังเกตแบบมีส่วนร่วม

- 1. วางแนวทางในการสังเกตล่วงหน้า**ว่าจะสังเกตพฤติกรรมอะไรบ้าง อาจกำหนดโดยพฤติกรรมต่างๆ ที่คนอื่นเคยค้นพบมาแล้ว และ/หรือตามทฤษฎีที่เกี่ยวข้องว่าในกลุ่มคนที่เราจะสังเกตมีพฤติกรรมนั้นๆ หรือไม่
- 2. ต้องมีกรอบแนวทางการวิจัยที่แน่ชัด**ว่าอะไรคือสิ่งที่ต้องการค้นหา ซึ่งจะช่วยให้รู้จุดมุ่งหมายในการบันทึกข้อมูล
- 3. ในขั้นตอนการสังเกต** จะสังเกตแบบมีระบบ ซึ่งอาจทำแบบสังเกต หรือตารางเวลาในการสังเกต หรืออาจจะไม่มีตารางสังเกตก็ได้



ตารางเวลาในการสังเกต

โครงการ.....

วันที่.....เดือน.....พ.ศ.....

เวลา	กิจกรรม	หมวดกิจกรรม
07.00-07.30		
07.31-08.00		
08.01-09.00		
.....		



สาขาวิชาการจัดการ คณะบริหารธุรกิจและเทคโนโลยีสารสนเทศ
มหาวิทยาลัยเทคโนโลยีราชมงคลสุวรรณภูมิ



แนวทางการสังเกต

กรอบการสังเกต	รายการสังเกต	ผลการสังเกต
กิจกรรม		
วิธีการ		
บรรยากาศ		
การมีส่วนร่วม		
บุคลิกท่าทาง		
ภาพรวม		



สาขาวิชาการจัดการ คณะบริหารธุรกิจและเทคโนโลยีสารสนเทศ
มหาวิทยาลัยเทคโนโลยีราชมงคลสุวรรณภูมิ



การสัมภาษณ์ (Interview)





การสัมภาษณ์ในการวิจัยเชิงคุณภาพ

- การวิจัยเชิงคุณภาพใช้การสัมภาษณ์แบบไม่มีโครงสร้าง หรือแบบกึ่งโครงสร้าง

*คำถามปลายเปิด/ *ยืดหยุ่น

*การสัมภาษณ์ดำเนินไปเสมือนเป็นการสนทนาในชีวิตประจำวัน

- ความสำเร็จขึ้นอยู่กับ

*ผู้ให้สัมภาษณ์ (Key informant, Information-rich cases)

*ทักษะการสัมภาษณ์ของนักวิจัย และการ “**ทำการบ้านอย่างดี**”

ก่อนการสัมภาษณ์

- มีแนวคำถาม (Interview guidelines)



คุณสมบัติของผู้สัมภาษณ์เชิงคุณภาพที่ดี

- มีความรู้ลึกและกว้างในเรื่องที่สัมภาษณ์
- ดำเนินการสัมภาษณ์อย่างเป็นระบบและมีโครงสร้างที่เหมาะสม
- ถามคำถามชัดเจน เข้าใจง่าย
- สุภาพ
- จับประเด็นเก่ง
- เปิดกว้าง สำหรับคำตอบทุกรูปแบบ
- คุ่มสถานการณ์ในการสัมภาษณ์เก่ง
- เป็นนักฟังที่ดี ฟังอย่างวิพากษ์
- จำเก่ง ตีความเก่ง

ระวัง...การแปลความ การตีความ การขยายความ



การสัมภาษณ์

- **จัดบันทึกข้อมูล** เขียนแบบเรียงความ ระบุวันที่ เวลา สถานที่ กลุ่มคน พฤติกรรมที่สังเกต
- **ถ่ายภาพ** เพื่อใช้เป็นหลักฐานในการนำมาวิเคราะห์อย่างละเอียด และนำเสนอผลงาน
- **บันทึกเสียง** เพื่อป้องกันการจดบันทึกตกหล่น และน้ำเสียงของผู้ให้ข้อมูลแสดงถึง การรับรู้ความรู้เข้าใจ ความมั่นใจ อารมณ์ ฯลฯ ของผู้ให้สัมภาษณ์

การจดบันทึกเพื่อกันลืม การถ่ายภาพและบันทึกเสียงต้องขออนุญาตก่อน
เพราะเป็นจริยธรรมการวิจัยที่ดี



สาขาวิชาการจัดการ คณะบริหารธุรกิจและเทคโนโลยีสารสนเทศ
มหาวิทยาลัยเทคโนโลยีราชมงคลสุวรรณภูมิ



การสัมภาษณ์ส่วนบุคคลแบบเจาะลึก (In-depth Interview)





เป้าหมายการสัมภาษณ์เจาะลึก

1. ประเด็นที่เป็นตัวแปรตาม ที่เกิดขึ้นซึ่งทราบมาก่อน
สอบถาม**เพื่อค้นหาตัวแปรอิสระ** ซึ่งเป็นตัวกำหนดที่ทำให้เกิด
พฤติกรรม

2. ประเด็นที่เป็นตัวแปรอิสระ ซึ่งทราบมาก่อนจาก
วรรณกรรม หรือทฤษฎี เตรียมไว้เพื่อถามเจาะว่า**เกี่ยวข้องกับ**
พฤติกรรมหรือตัวแปรตามนั้นใหม่



เทคนิคการสัมภาษณ์ส่วนบุคคลแบบเจาะลึก

- **ภาษา** หัวใจในการสัมภาษณ์แบบเจาะประเด็น คือภาษา **ต้องใช้ภาษาเดียวกัน**ผู้ถาม ต้องพูดภาษาที่ผู้ตอบใช้ได้ อย่างคล่องแคล่ว
- **ต้องให้ผู้ถูกถามตอบตามสบาย แบบเล่าเรื่อง** ต้องไม่ถามจู้จี้แบบการสอบสวน ไม่รีบเร่ง ไม่เสร็จก็ค่อยมาคุยกันวันหลัง



เทคนิคการสัมภาษณ์ส่วนบุคคลแบบเจาะลึก

- บรรยายากเป็นส่วนตัว
- เป็นการสื่อความหมายแบบโต้ตอบกันทั้ง 2 ฝ่าย
- ไม่มีคำถามตายตัว
- ถามกี่คน?
 - หยุดเมื่อคำตอบเริ่มเหมือนกันมากขึ้น
 - และสรุปผลได้ในที่สุด



สาขาวิชาการจัดการ คณะบริหารธุรกิจและเทคโนโลยีสารสนเทศ
มหาวิทยาลัยเทคโนโลยีราชมงคลสุวรรณภูมิ



การสนทนากลุ่มแบบเจาะจง (Focus Group Discussion)



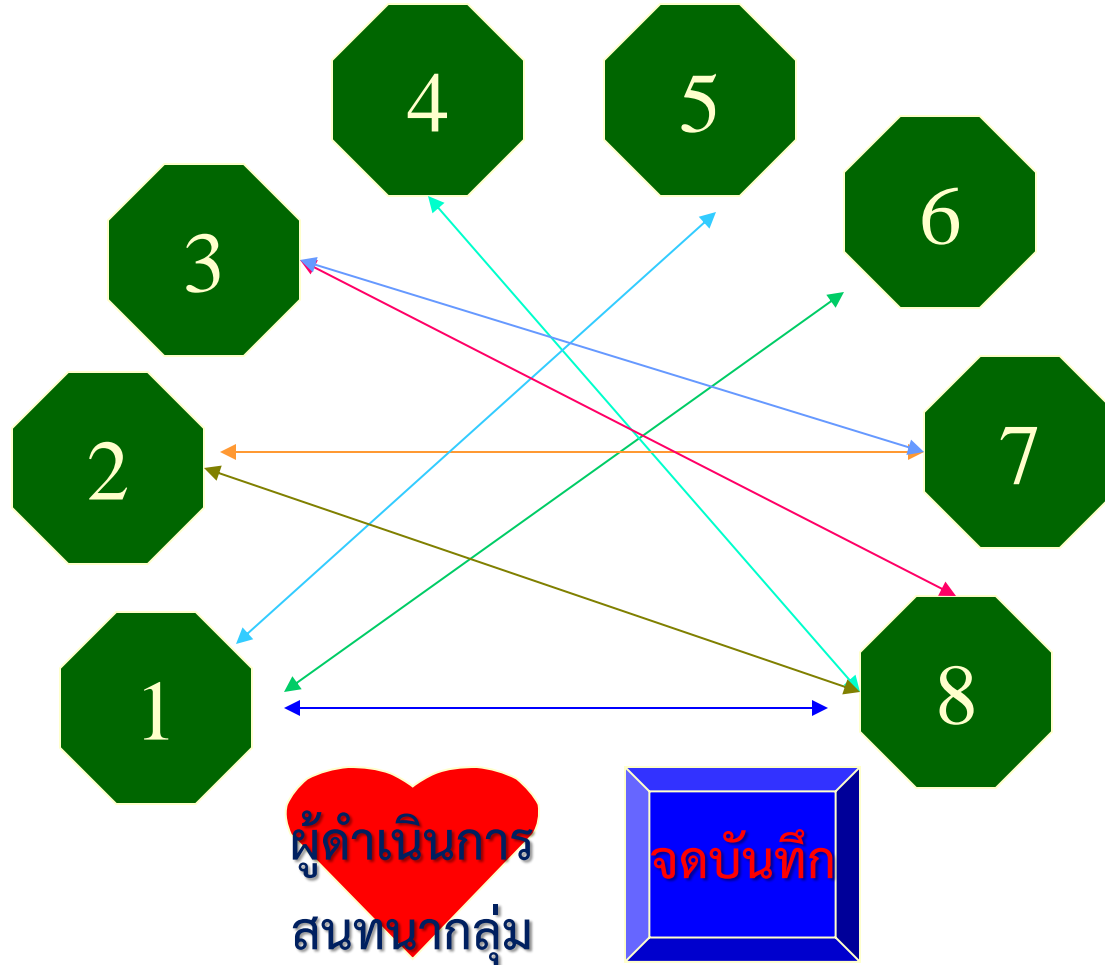


การสนทนากลุ่มแบบเจาะจง

- **ลักษณะของกลุ่ม** มีสมาชิก 10 คนนั่งคุยกัน
มี 1 คน เป็นผู้ดำเนินการสนทนากลุ่ม มี 1 คน เป็นผู้จดบันทึก
- **สถานที่นั่งสนทนา** ไม่มีเสียง และกลิ่นรบกวน
- **ข้อดี** ช่วยกันคิดช่วยกันตอบ ได้ข้อมูลละเอียด เพราะความคิด
ได้เกิดขึ้นตลอด เหมือนแผ่นกรอง 8 แผ่นช่วยกันกรองข้อมูล
- **ข้อเสีย** หากคนเข้ากลุ่มยาก ความจำไม่แม่นยำ



ผังการนั่ง และการเคลื่อนไหวในวงสนทนากลุ่ม



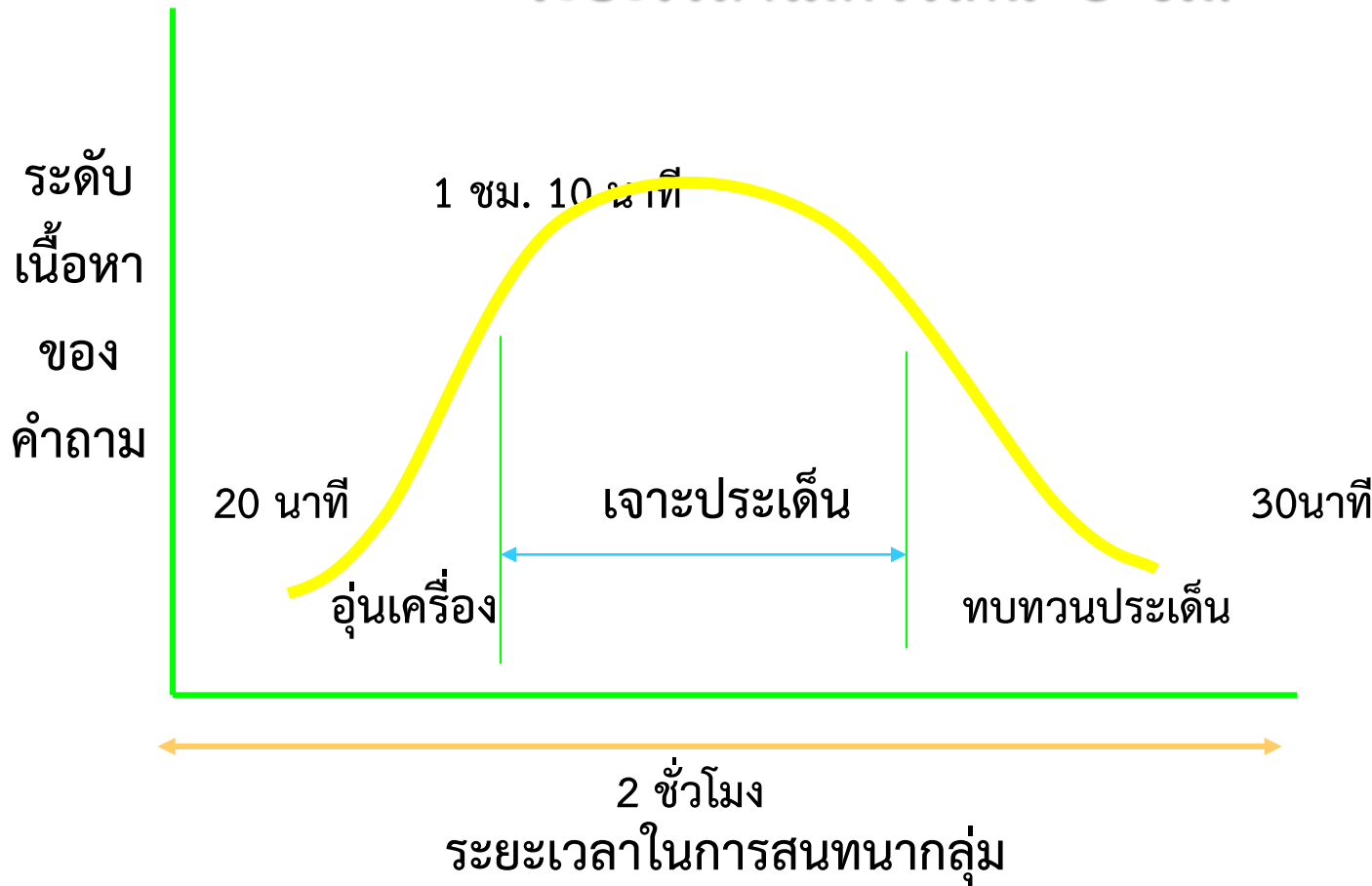


ผู้ดำเนินการสนทนากลุ่มที่ดี

- มีความรู้ในเรื่องที่ทำการเก็บข้อมูล
- เข้าใจแนวคำถามและเจตนาารมณ์ของคำถามอย่างดี
- มีบุคลิกที่อบอุ่น น่าคุยด้วย
- ใจเย็น ไม่วอกแวก
- เป็นผู้ฟังที่ดี จับประเด็นสิ่งที่ฟังได้เร็ว และแม่นยำ
- มีความสามารถในการ**ควบคุม**การสนทนา



ระยะเวลาไม่ควรเกิน 3 ชม.





สาขาวิชาการจัดการ คณะบริหารธุรกิจและเทคโนโลยีสารสนเทศ
มหาวิทยาลัยเทคโนโลยีราชมงคลสุวรรณภูมิ



รายงานผลการสนทนากลุ่ม

เรื่อง.....

ผู้จัดสนทนากลุ่ม.....

เมื่อวันที่.....

ผู้จัดบันทึก.....

ผู้เข้าร่วมสนทนา.....

สรุปผลการสนทนา.....



สาขาวิชาการจัดการ คณะบริหารธุรกิจและเทคโนโลยีสารสนเทศ
มหาวิทยาลัยเทคโนโลยีราชมงคลสุวรรณภูมิ



การสนทนากลุ่มย่อย

(Group Interview or Group Discussion)





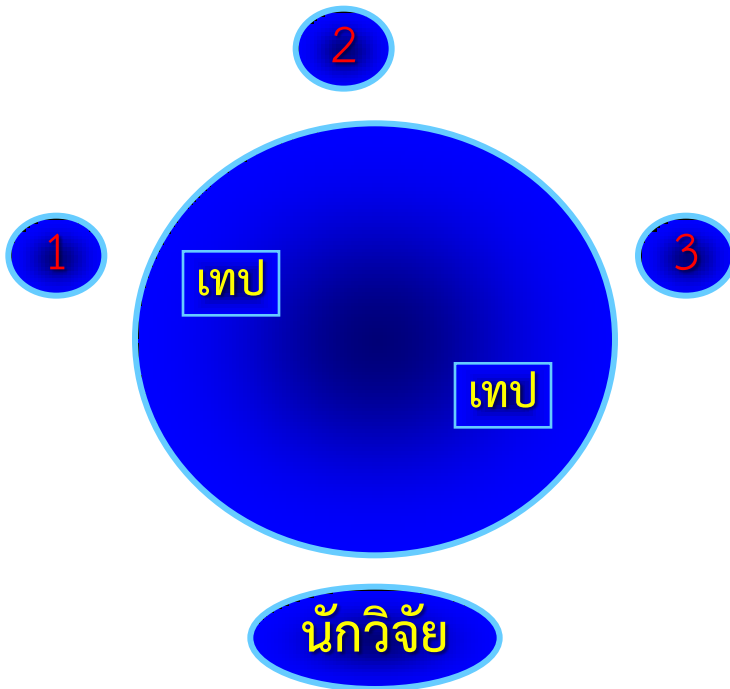
การสนทนากลุ่มย่อย

- กลุ่มย่อยมี 2 ลักษณะ คือ **กลุ่มที่มีตามธรรมชาติ** และ **กลุ่มที่ถูกจัดตั้งขึ้น**
- มีผู้ให้ข้อมูลที่สำคัญ (Key-informant) อยู่ในกลุ่ม **2 - 3 คน** เป็นกุญแจไขความกระจ่าง
- เหมาะสำหรับการรวบรวมข้อมูลที่ใช้ **คำถามแบบปลายเปิด**
- มีแนวคำถามที่นักวิจัยจัดเตรียมไว้เป็น **คู่มือ** ในการเจาะประเด็น

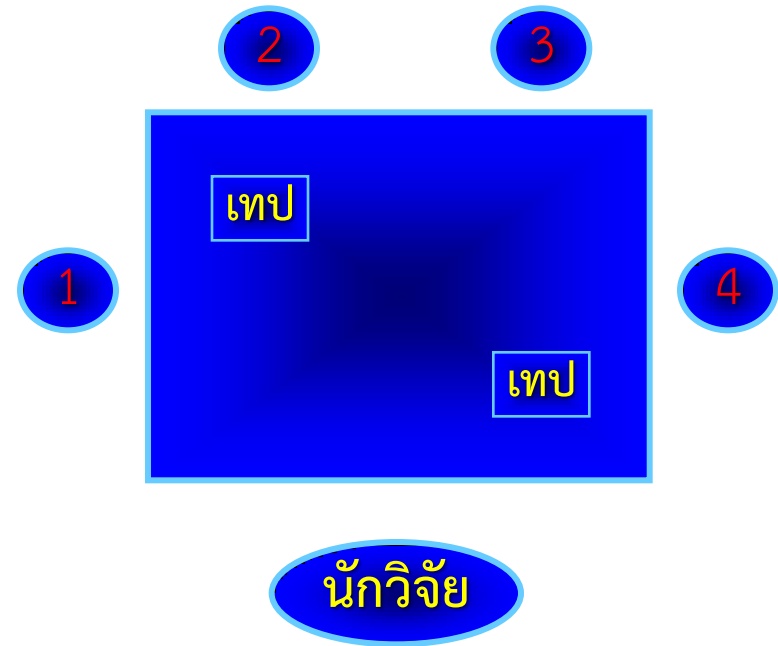


บรรยากาศของกลุ่มสนทนา

นั่งเป็นวงกลมกับพื้น



นั่งแบบมีโต๊ะตรงกลาง

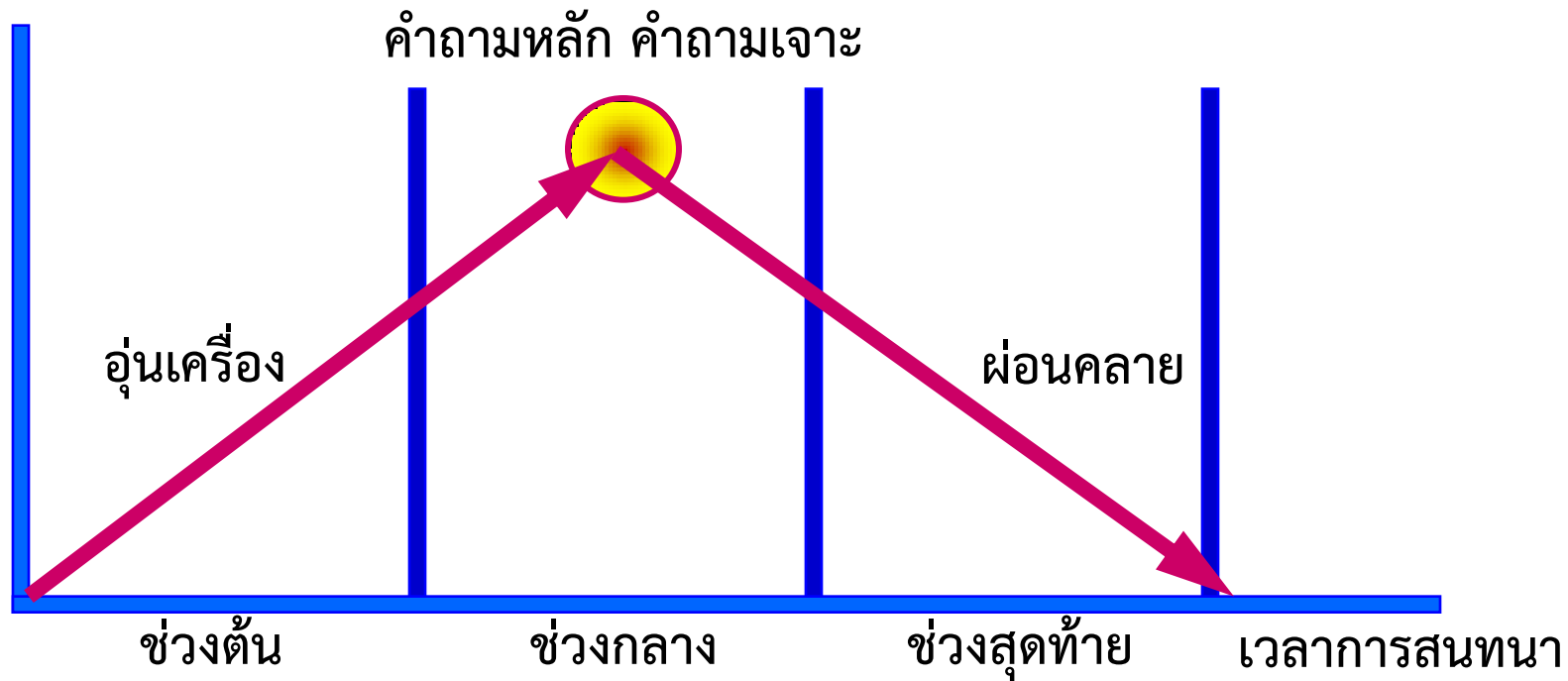




บรรยากาศของกลุ่มสนทนา

การเรียงลำดับคำถาม

ระดับเนื้อหา





การตรวจสอบความถูกต้องตรงประเด็นในการวิจัย

การวิจัยทางสังคมศาสตร์ มีความถูกต้องตรงประเด็นในการวิจัย
แบ่งออกเป็น 2 ประเภท คือ

(1) **ความถูกต้องตรงประเด็นภายใน** หมายถึง ถูกต้องตามความเป็นจริงของปรากฏการณ์ที่ศึกษา นำเสนอภาพของสิ่งนั้นได้อย่างสมบูรณ์ ไม่ผิดไปจากความเป็นจริงของสิ่งนั้น

(2) **ความถูกต้องตรงประเด็นภายนอก** หมายถึง ผลของการศึกษา (ข้อค้นพบ/ข้อสรุป/ข้อเสนอแนะ ฯลฯ) สามารถนำไปใช้อ้างอิงกับสภาพการณ์อื่น ที่มีลักษณะใกล้เคียงกันได้



ความเชื่อถือและไว้วางใจได้

ในบริบทของการวิจัยเชิงคุณภาพ มี 4 ลักษณะ ดังนี้

- (1) ความเชื่อถือได้ (Credibility)
- (2) การพึ่งพากับเกณฑ์อื่น (Dependability)
- (3) การถ่ายโอนผลการวิจัย (Transferability)
- (4) การยืนยันผลการวิจัย (Confirmability)



การตรวจสอบสามเส้า (Triangulation) (Denzin, 1978)

คือ การตรวจสอบความแม่นยำตรงของข้อมูล 4 ด้าน ดังนี้

- 1. ตรวจสอบสามเส้าของแหล่งข้อมูล (Data Triangulation)** คือการตรวจสอบข้อมูลจากแหล่งต่างๆ ในมิติต่างกัน ได้แก่ แหล่งเวลา (time) แหล่งสถานที่ (space) แหล่งบุคคลผู้ให้ข้อมูล (person) ถ้าข้อมูลเป็นไปในทิศทางเดียวกันแสดงว่าข้อมูลถูกต้อง
- 2. ตรวจสอบสามเส้าด้านผู้วิจัย (Investigation Triangulation)** คือการตรวจสอบจากผู้วิจัยหรือผู้เก็บข้อมูลต่างบุคคลกัน ซึ่งถ้าผู้วิจัย หรือผู้เก็บข้อมูลทุกคนพบว่าข้อค้นพบที่ได้มา มีความเหมือนกัน แสดงว่าข้อมูลที่ผู้วิจัยได้มา มีความถูกต้อง
- 3. ตรวจสอบสามเส้าด้านทฤษฎี (Theory Triangulation)** คือการตรวจสอบว่าถ้ามีการใช้ทฤษฎีที่หลากหลายแล้ว ข้อมูลที่ได้มาเป็นไปในทิศทางเดียวกันหรือไม่ ถ้าผู้วิจัยพบว่า ไม่ว่าจะนำทฤษฎีใดมาใช้ ได้ข้อค้นพบที่เหมือนกัน แสดงว่าข้อมูลที่ผู้วิจัยได้มา มีความถูกต้อง
- 4. ตรวจสอบสามเส้าด้านวิธีการรวบรวมข้อมูล (Methodological Triangulation)** คือการคือ การตรวจสอบหลากหลายวิธีที่ใช้ในการเก็บรวบรวมข้อมูลในเรื่องเดียวกัน เช่น การใช้วิธีการสังเกต ร่วมกับวิธีการสัมภาษณ์ เป็นต้น



วิธีที่ควรทำในการตรวจสอบสามเส้า

- 1. ต้องทำในระหว่างที่อยู่ในสนามทุกวันทุกเวลา** เชื้ออะไร
ง่าย ๆ ไม่ได้ ต้องละเอียด อยากรู้อยากเห็น อยากรู้ความจริง ๆ อยากร
ถ่ายทอดให้คนอื่นเข้าใจจริง
- 2. แยกเนื้อหาเป็นกลุ่มตามประเด็นคำถามวิจัย แล้วตรวจดู
ความเหมือนของเนื้อหา** ทั้งรายประเด็นและในภาพรวม โดยวิเคราะห์
ความมีนัยสำคัญให้เป็นไปในทิศทางปรากฏการณ์วิทยา **โดยพิจารณา
ว่าเนื้อหาประเด็นเหมือนกันไหม คล้ายกันไหม จนกระทั่งข้อมูลหนึ่ง**



วิธีที่ควรทำในการตรวจสอบสามเส้า

3. เปรียบเทียบข้อมูล โดยการตรวจดูจากรูปภาพ วัตถุ หลักฐาน ภาพถ่าย ฯลฯ ที่เป็นข้อมูลเนื้อหาทั้งหมด เพราะเป็น ปรัชญาการณต่างๆ ตามที่เรารวบรวมได้ระหว่างอยู่สนาม โดย นำไป**เปรียบเทียบ**กับเนื้อหาข้อมูลที่ได้**จากเรื่องเล่า จากผู้รู้** (Key informants) เช่น จาก **Focus group discussion, In-depth Interview** หรือ เนื้อหาที่เห็น**จากการสังเกต** และต้องนำไป**ตรวจดูจากวรรณกรรมที่ผ่านมามีด้วย**



การวิเคราะห์ข้อมูลเชิงคุณภาพ

- คือกระบวนการทำให้ข้อมูล **“พูด”** และหรือ **“เขียน”**
ปรากฏออกมา **อย่างมีความหมาย** และ**สมเหตุสมผลที่สุด**
- เป็นกระบวนการจัดการข้อมูล **เพื่อให้ข้อมูลมีความหมายขึ้นมา**
- เป็นการ**ตีความ**และ**หาคำอธิบายเชิงทฤษฎี**ขึ้นมาจากข้อมูล



วิธีการวิเคราะห์ข้อมูลเชิงคุณภาพ

1. วิเคราะห์แบบอุปนัย (Analytic Induction)
2. การวิเคราะห์โดยการจำแนกชนิดข้อมูล
(Typological Analysis)
3. วิเคราะห์โดยการเปรียบเทียบเหตุการณ์
(Constant Comparison)
4. การวิเคราะห์เนื้อหา (Content Analysis)



วิธีการวิเคราะห์ข้อมูลเชิงคุณภาพ

1. วิเคราะห์แบบอุปนัย (Analytic Induction)

คือการตีความสร้างข้อสรุป จากสิ่งที่เป็นปรากฏการณ์ที่มองเห็น
จากหลายๆ เหตุการณ์แล้ว จึงลงมือสรุป โดยข้อมูลจะต้องมีตั้งแต่ 2 ชุดขึ้นไป
เช่น

- การปฏิบัติงาน
- พฤติกรรมการสอน
- การดำเนินชีวิต
- ความเป็นอยู่ ฯลฯ



2. การวิเคราะห์โดยการจำแนกชนิดข้อมูล (Typological Analysis)

คือ การจำแนกข้อมูลเป็นชนิด แบ่งเป็นระดับจุลภาค และระดับมหภาค

2.1 การจำแนกข้อมูลในระดับจุลภาค

- **การวิเคราะห์คำหลัก (Domain Analysis)** คือการจัดกลุ่มคำชุดหนึ่งให้อยู่ภายใต้คำอีกชุดหนึ่ง

กลุ่มคำ	ความสัมพันธ์	คำหลัก
<ul style="list-style-type: none"> - มีความสามารถด้านการสอน - มีคุณธรรมจริยธรรมและบุคลิกที่เป็นแบบอย่างแก่นักเรียน - มีความเข้าใจด้านจิตวิทยาการเรียนการสอน - ร่วมมือกับผู้อื่นอย่างสร้างสรรค์ - ปฏิบัติหน้าที่อย่างมีเกียรติมีศักดิ์ศรี 	<p>เป็นส่วนหนึ่งของ</p>	<p>คุณลักษณะของครูดี</p>



- **การวิเคราะห์สารระบบ (Taxonomy Analysis)** มีความหมายคล้ายคลึงกับการวิเคราะห์คำหลัก เพียงแต่มีความแตกต่างกันที่ว่าการวิเคราะห์จำแนกสารระบบจะ**มุ่งเน้นแสดงให้เห็นถึงความสัมพันธ์ระหว่างกลุ่มคำย่อยๆ ด้วยกันเองและคำหลักในภาพรวมทั้งหมด** ลักษณะการจำแนกจัดกลุ่มคำ หรือกลุ่มข้อมูลจะมีความซับซ้อนและมีระดับความสัมพันธ์ระหว่างคำต่างๆ สูงกว่าการวิเคราะห์คำหลัก

กลุ่มคำ	คำหลัก	คำหลัก
คุณลักษณะของครูดี	<ul style="list-style-type: none"> - มีความสามารถด้านการสอน - มีคุณธรรมจริยธรรมและบุคลิกที่เป็นแบบอย่างแก่นักเรียน - มีความเข้าใจด้านจิตวิทยาการเรียนการสอน - ร่วมมือกับผู้อื่นอย่างสร้างสรรค์ - ปฏิบัติหน้าที่อย่างมีเกียรติมีศักดิ์ศรี 	<ul style="list-style-type: none"> - วางตัวเหมาะสมกับกาลเทศะ - มีสติและอารมณ์ที่มั่นคง - ไม่เห็นแก่ตัวและเอาเปรียบผู้อื่น - มีส่วนร่วมในกิจกรรมของชุมชนอยู่เสมอ - ช่วยงานธุรการหรืองานอื่นที่นอกเหนือจากภาระงานสอน - ปฏิบัติตามคำสั่งของผู้บังคับบัญชา



2.2 การจำแนกข้อมูลในระดับมหภาค

เป็นการจำแนกข้อมูลตามเหตุการณ์ หรือเรื่องราวที่ปรากฏ แบ่งเป็น 2 วิธี

- **การวิเคราะห์เหตุการณ์แบบอิงทฤษฎี** คือการแยกชนิดในเหตุการณ์นั้นๆ โดยอาศัยทฤษฎีใดทฤษฎีหนึ่งเป็นกรอบในการจำแนก ซึ่งกรอบการจำแนกเหตุการณ์ที่นิยมใช้หรือมีลักษณะกลางๆ ที่มักนำมาใช้ร่วมกัน คือการวิเคราะห์เหตุการณ์ออกเป็น 6 ประเภท คือ ใคร ทำอะไร ที่ไหน เมื่อไร อย่างไร และทำไม นอกจากนี้ยังสามารถแยกชนิดออกเป็น 6 ชนิด ตามกรอบปรากฏการณ์ ของ Lofland, 1971 : 14-15

- **การวิเคราะห์เหตุการณ์แบบไม่อิงทฤษฎี** คือการจำแนกข้อมูลในเหตุการณ์หนึ่งๆ ตามความเหมาะสมกับข้อมูล ซึ่งอาจใช้สามัญสำนึกหรือประสบการณ์ของผู้วิจัย เช่น การแบ่งครุออกเป็น 3 กลุ่ม คือกลุ่มที่อาศัยอยู่ในหมู่บ้าน กลุ่มที่อาศัยอยู่ในจังหวัดนี้ และกลุ่มที่อาศัยอยู่ในต่างจังหวัด



3. การวิเคราะห์โดยการเปรียบเทียบเหตุการณ์ (Constant Comparison)

มักกระทำภายหลังจากการวิเคราะห์โดยการจำแนกข้อมูลแล้ว

- จัดชุดเหตุการณ์ใส่ตาราง -เปรียบเทียบเหตุการณ์ -ประมวลข้อมูลเหตุการณ์แต่ละชุด
- ขยายวงของการเปรียบเทียบ

ประเภท	ชนิดของข้อมูล	(อะไร) พฤติกรรม	(อะไร / อย่างไร) กิจกรรม	(ทำไม) ความ หมาย	(ใคร) การมี ส่วนร่วม	(อย่างไร) ความ สัมพันธ์	(ที่ไหน) สภาพ แวดล้อม
	1. พฤติกรรมนักเรียนระหว่าง การทำงานกลุ่ม						
	2. พฤติกรรมนักเรียนระหว่าง การศึกษานอกสถานที่						
	3. พฤติกรรมนักเรียนระหว่าง การจัดการเรียนการสอนปกติ						
	4. พฤติกรรมนักเรียนขณะเล่นกับ เพื่อนในช่วงพักกลางวัน						



4. การวิเคราะห์เนื้อหา (Content Analysis)

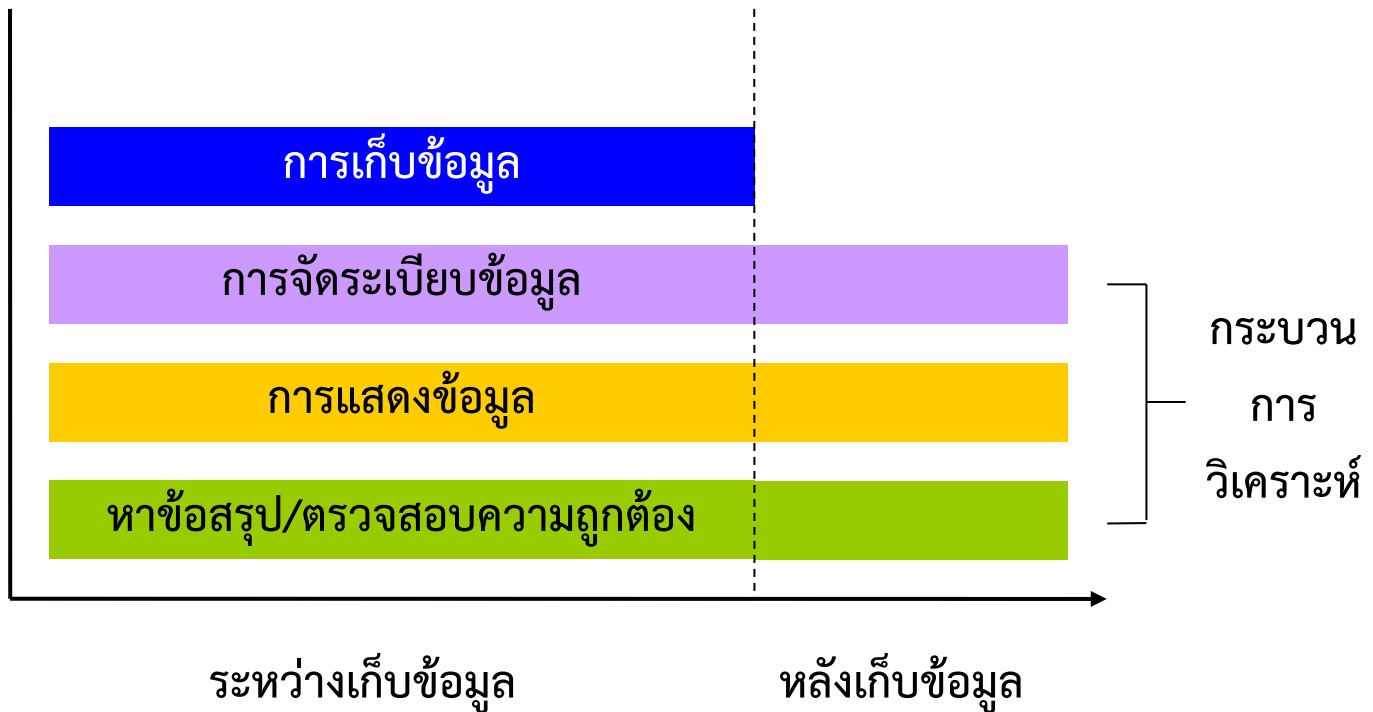
ปัญหาของการวิจัย	ประเภทย่อยของแนวคิด	คำหรือข้อความ	วิธีการแจกนับ
ปัจจัยเชิงสาเหตุของ คะแนนโอเน็ตต่ำ	ความไม่ตั้งใจในการทำ แบบทดสอบ	<ul style="list-style-type: none"> - ไม่ได้ตั้งใจทำข้อสอบ พอสอบให้ผ่าน ๆ ไปเท่านั้น - ทำให้เสร็จ เสร็จแล้วก็นั่งรอให้หมดเวลา - มาสอบเพราะถูกครูบังคับ ไม่สนใจ 	จำนวนครั้งของความถี่ ที่คำ/ข้อความปรากฏ ในเอกสารที่นำมา วิเคราะห์/จำนวน ผู้ตอบที่ตอบตาม ข้อความ
	พื้นฐานความรู้ของนักเรียน	<ul style="list-style-type: none"> - ไม่มีความรู้ ทำให้ทำไม่ได้ - บางเรื่องที่ถามไม่เคยเรียนมาก่อนเลยทำไม่ได้ - รู้ตัวว่าเรียนไม่ได้อยู่แล้ว สอบอะไรก็ทำไม่ค่อยได้ 	
	ไม่ตระหนักถึงความสำคัญ ของการสอบ O-NET	<ul style="list-style-type: none"> - ไม่ค่อยใส่ใจกับคะแนนสอบ O-NETเท่าไร เพราะให้ความสำคัญกับการสอบในห้องมากกว่า - ไม่สนใจคะแนน O-NET เพราะไม่ได้เรียนต่อมหาวิทยาลัย ไม่สนใจคะแนนเพราะไม่ได้ใช้ เนื่องจากสอบโควตาได้แล้ว 	

เอี่ยมพร เหลินเจริญ, 2555



การวิเคราะห์ข้อมูลเกิดขึ้นได้ในทุกขั้นตอนของการวิจัย

กิจกรรมการวิจัย

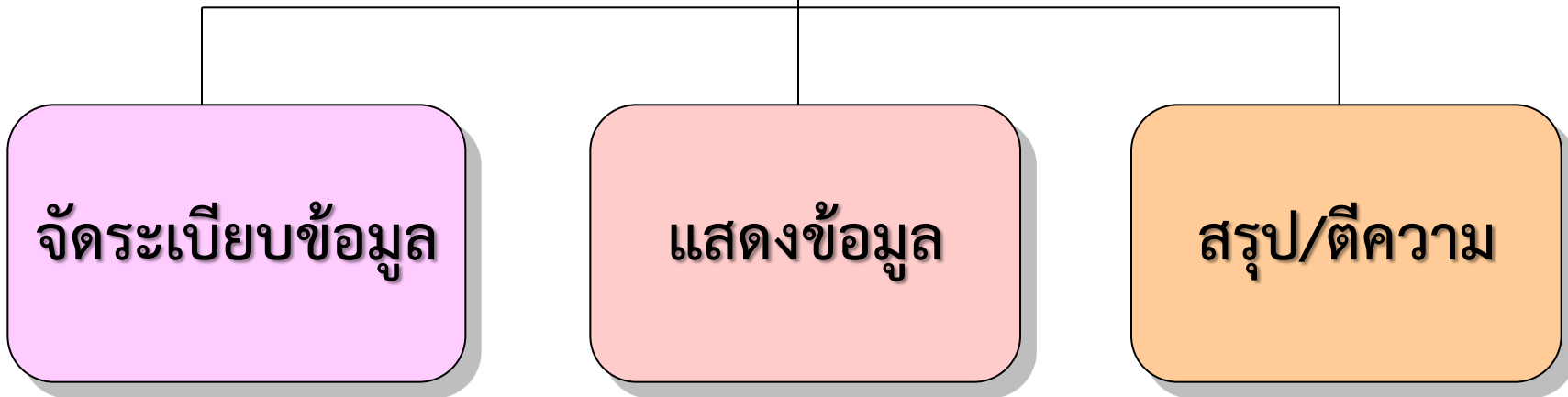


ที่มา: ปรับปรุงจาก Miles and Huberman, 1994: 10



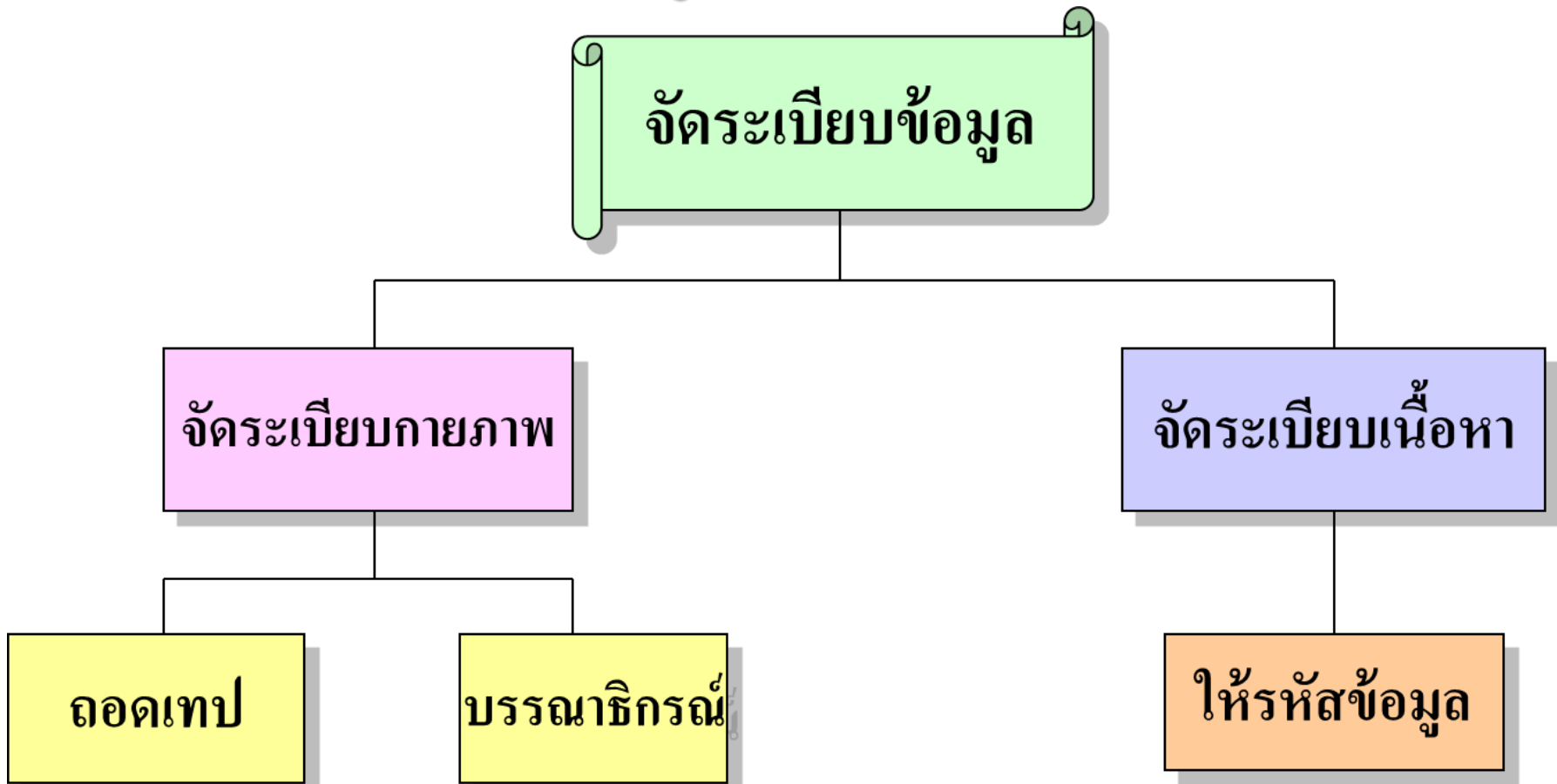
สิ่งที่ต้องทำในการวิเคราะห์ข้อมูลเชิงคุณภาพ

องค์ประกอบสำคัญ





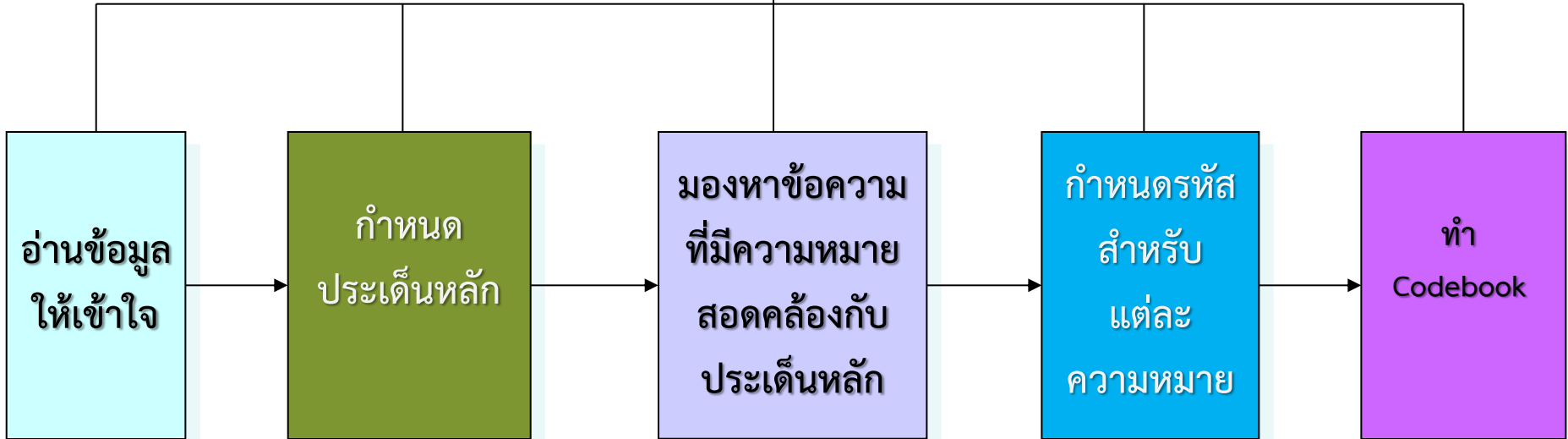
การจัดระเบียบข้อมูล





การให้รหัสข้อมูล

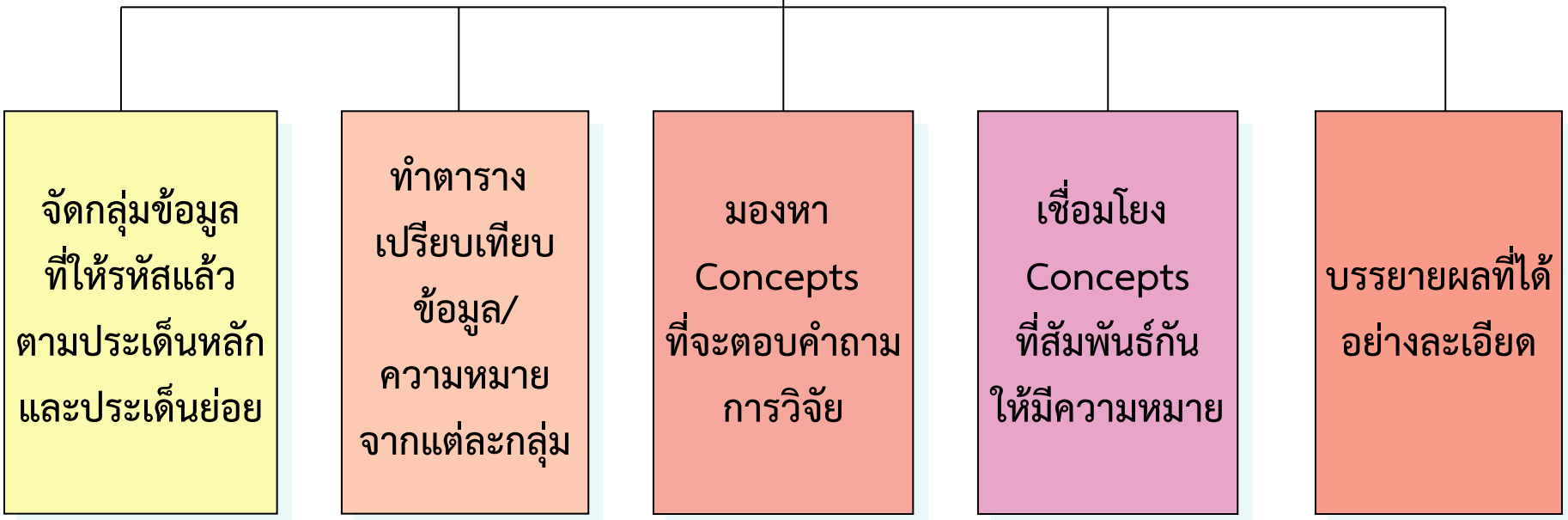
การให้รหัสข้อมูล





การแสดงข้อมูล

การแสดงข้อมูล





ข้อสรุป

ข้อสรุปมี 2 ประเภท

1. ข้อสรุปที่เป็นรูปธรรม เช่น แบบแผน (Patterns), ความสัมพันธ์ของสิ่งต่างๆ (Relationship)
2. ข้อสรุปที่เป็นนามธรรม เช่น ในรูปของมโนทัศน์ (Concepts) คำอธิบาย แบบจำลองมโนทัศน์ (Conceptual Model) หรือทฤษฎี ที่จะสามารถนำไปใช้ได้กับประชากรกลุ่มอื่น ที่มีลักษณะคล้ายกัน



การตีความ

ถามตัวเองว่า :

- สิ่งที่ได้พบและได้สรุปมาจากการศึกษานั้น **มีความหมายและสำคัญอย่างไร** ทั้งในแง่ทฤษฎี และในแง่ปฏิบัติ
- ข้อค้นพบจากการวิจัยนั้น **มีนัยอย่างไร** ในเชิงนโยบาย หรือในแง่ของกิจกรรมที่น่าจะทำ



โปรแกรมสำเร็จรูปเพื่อวิเคราะห์ข้อมูลเชิงคุณภาพ

มีหลายโปรแกรม เช่น

- Nvivo, ATLAS.ti, Ethnograph, TextSmart,
winMAX, ANSWR, CD EZ-Text

- หรือถ้าข้อมูลไม่มากนักและไม่ซับซ้อนผู้วิจัยบางท่าน
ใช้ Excel หรือ Word Processing ก็สามารถช่วยได้



สาขาวิชาการจัดการ คณะบริหารธุรกิจและเทคโนโลยีสารสนเทศ
มหาวิทยาลัยเทคโนโลยีราชมงคลสุวรรณภูมิ



ด้วยความขอบคุณค่ะ



“คนเราเกิดมา...เมื่อถึงเวลาก็ต้องจากไป”